

РУКОВОДСТВО

ПО ЭКСПЛУАТАЦИИ ПЕРСОНАЛЬНЫХ ВИДЕОРЕГИСТРАТОРОВ TRASSIR PVR-211WSG



Управляйте
экосистемой



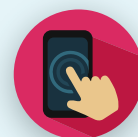
8 часов записи
в 1080P



Горячая замена
батареи



Wi-Fi и 4G
для удаленного
просмотра видео



2.8" сенсорный
дисплей



- Переходите от капитальных затрат к **операционным**
- Подключайте в TRASSIR CLOUD **камеры и регистраторы**
- **Бесплатный** онлайн просмотр и просмотр встроенного архива
- **Будьте уверены**, что система работает, благодаря индикаторам здоровья (состояние камер, загрузка CPU, состояние баз данных, состояние сети)

Попробуйте уже сейчас или узнайте
как TRASSIR CLOUD решит Вашу задачу
на cloud.trassir.com

ОГЛАВЛЕНИЕ

Оглавление.....	3
1. Введение.....	4
1.1 Общие сведения.....	4
1.2 Меры предосторожности.....	4
1.3 Зарядка.....	5
2. Описание видеорегистратора.....	6
2.1 Внешний вид устройства и кнопки управления.....	6
2.1.1 Установка аккумулятора и SIM-карты.....	8
2.1.2 Установка креплений.....	9
2.2 Световая индикация.....	10
2.3 Сообщения на экране.....	11
2.4 Включение и настройка Wi-Fi на устройстве.....	12
2.5 Настройка ONVIF.....	15
3. Подключение к TRASSIR.....	17
3.1 Настройка записи архива.....	20
3.2 Просмотр архива.....	21

1. ВВЕДЕНИЕ

1.1 ОБЩИЕ СВЕДЕНИЯ

Мы благодарим вас за выбор продукции компании DSSL (Digital Security Systems Lab).

Настоящее техническое описание и инструкция по эксплуатации содержат основные технические характеристики и общие правила работы с изделием, а также указания по его установке, запуску, обслуживанию и хранению.

1.2 МЕРЫ ПРЕДОСТОРОЖНОСТИ

Видеореги́стратор изготовлен с соблюдением всех норм безопасности и защиты от повреждений, но вы должны соблюдать определенные меры для исключения опасных ситуаций в период его эксплуатации.

Внимательно ознакомьтесь с данным руководством и со всеми инструкциями, прилагаемыми к видеореги́стратору, сохраните их для дальнейшего использования.

Следуйте инструкциям и предупреждениям в процессе эксплуатации.

Не помещайте видеореги́стратор рядом с источником тепла.

Подключайте видеореги́стратор только к сети электропитания с напряжением 220В и частотой 50Гц.

Производите только те настройки и регулировки, которые предусмотрены инструкцией.

Выключайте видеореги́стратор и отключайте его от источника питания перед чисткой, не используйте жидкие и аэрозольные очистители, для протирания используйте мягкую ткань.

ВНИМАНИЕ!

Немедленно отключите видеореги́стратор от источника напряжения и обратитесь в Сервисный центр в случае, если:

- кабель питания или разъемы повреждены или имеют дефекты;
- видеореги́стратор не работает, при соблюдении всех инструкций по эксплуатации.

1.3 ЗАРЯДКА

1. В видеорегистраторе установлен полимерный аккумулятор. Пожалуйста, перед первым использованием устройства, зарядите аккумулятор полностью.
2. Для зарядки видеорегистратора необходимо использовать специально предназначенное зарядное устройство и адаптер питания. Время зарядки – не более 4 часов.
3. Во время зарядки на устройстве загорается красный индикатор. По окончании зарядки цвет индикатора меняется на зелёный.

Примечание.

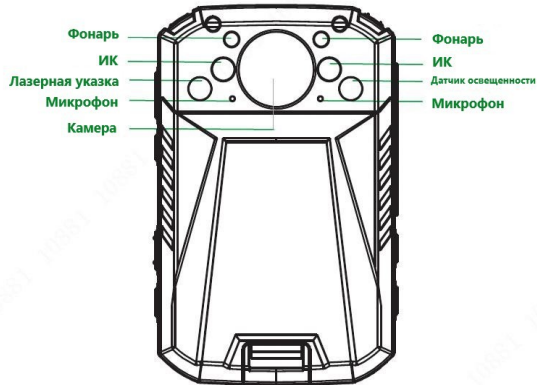
При низком заряде батареи прозвучит сигнал. Когда заряд батареи достигнет минимального значения, прозвучит сигнал и видеорегистратор выключится. Записанное видео автоматически сохранится в памяти видеорегистратора.

2. ОПИСАНИЕ ВИДЕОРЕГИСТРАТОРА

2.1 ВНЕШНИЙ ВИД УСТРОЙСТВА И КНОПКИ УПРАВЛЕНИЯ

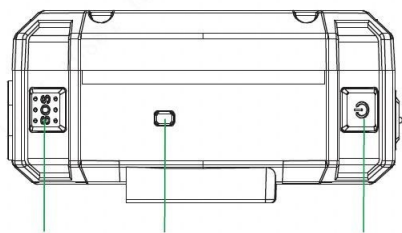


Домой Назад

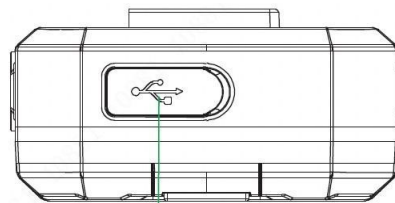


Фонарь ИК Лазерная указка Микрофон Камера Фонарь ИК Датчик освещенности Микрофон

- **ДОМОЙ**
Выйти в главное меню.
- **НАЗАД**
Вернуться в предыдущее меню.

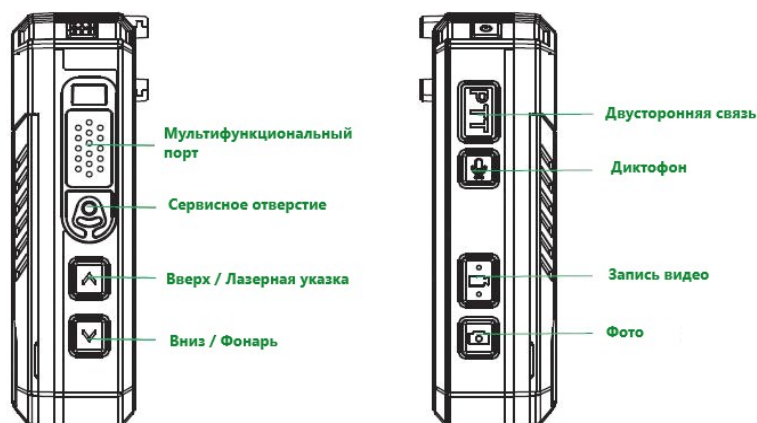


Тревога Световой индикатор Вкл/Выкл



USB порт зарядки

- **ВКЛ/ВЫКЛ**
Долгое нажатие (3 сек) – включение/выключение устройства.



- **ВВЕРХ/ЛАЗЕРНАЯ УКАЗКА**
Включить лазерную указку/Страницу вверх.
- **ВНИЗ/ФОНАРЬ**
Включить фонарь/Страницу вниз
- **ДВУСТОРОННЯЯ СВЯЗЬ**
Включение/выключение двусторонней аудио связи
- **ДИКТОФОН**
Однократное нажатие – включить/выключить запись звука.
Длительное нажатие на кнопку во время записи видео – включить/выключить метку файла. При этом, на экране появится символ *.
Отмеченный видеофайл не будет удаляться при циклическом режиме записи архива.
- **ЗАПИСЬ ВИДЕО**
Однократное нажатие – включить/выключить запись видео.
- **ФОТО**
Однократное нажатие – сделать снимок.
Долгое нажатие (3 сек) – непрерывная съемка 3х кадров.
Нажатие на кнопку во время записи видео не прервет процесс съемки. При этом сохранится снимок того же размера, что и видео.

2.1.1 Установка аккумулятора и SIM-карты

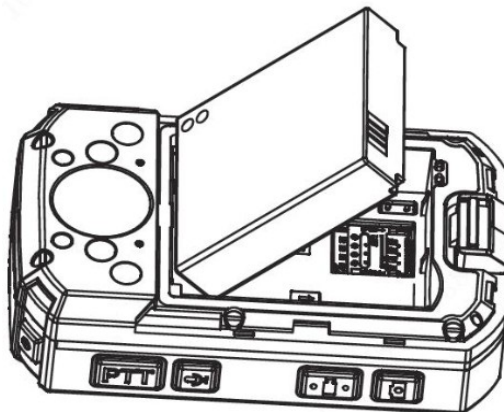
Примечание.

Устройство не поддерживает «горячую замену» SIM-карты. Выключите устройство перед установкой SIM-карты.

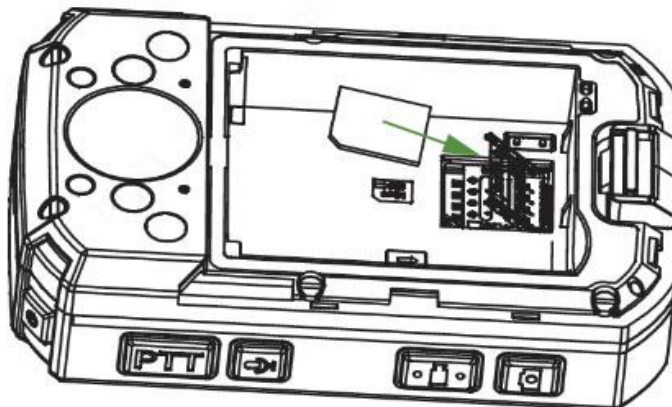
1. Снимите заднюю крышку устройства, потянув за крышку аккумулятора.



2. Аккуратно извлеките аккумулятор.

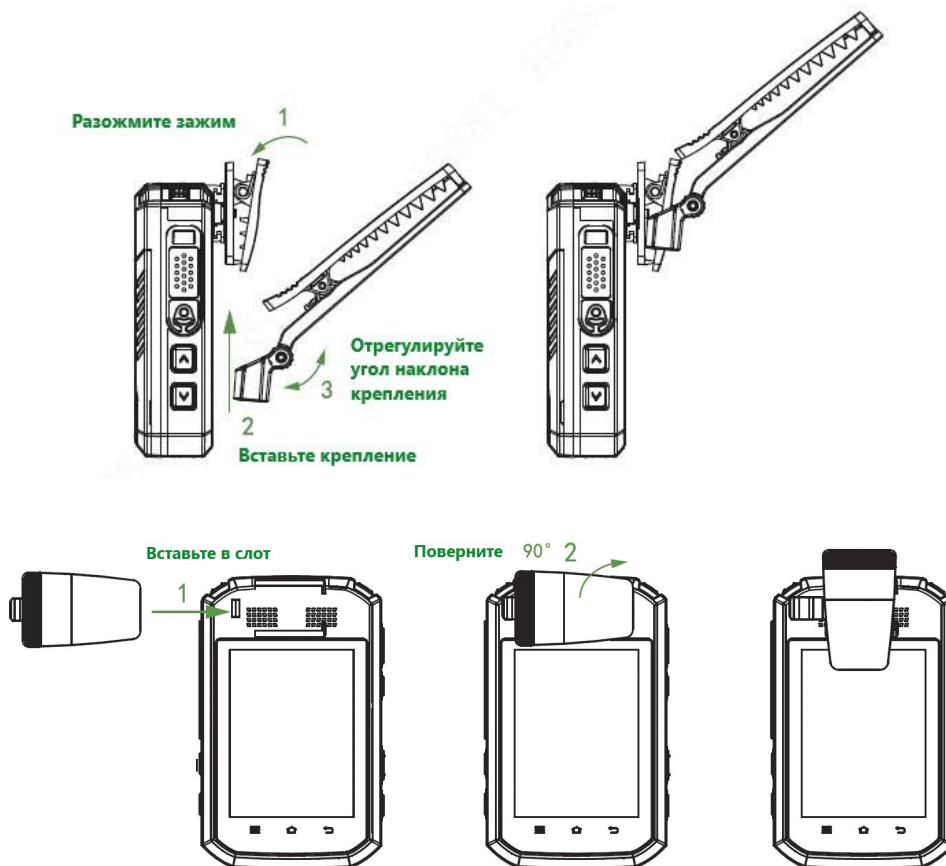


3. Установите SIM-карту в слот контактной платы вниз.



4. Установите аккумулятор и заднюю панель устройства обратно.

2.1.2 Установка креплений

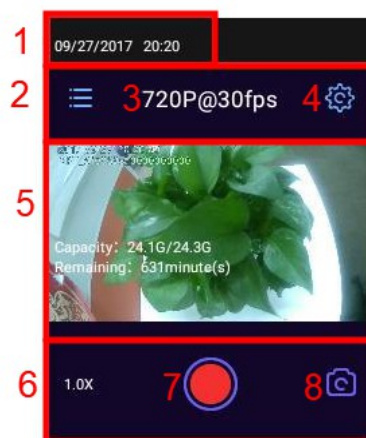


2.2 СВЕТОВАЯ ИНДИКАЦИЯ

В зависимости от текущего режима работы, световой индикатор устройства меняет цвет.

Рабочее состояние	Световой индикатор
Устройство готово к работе	Горит зелёный
Устройство включено при уровне заряда менее 5%	Горит красный
Запись видео	Мигает красный
Сохранение снимка	Мигает красный
Запись аудио	Мигает жёлтый
Устройство на зарядке	Горит красный
Зарядка завершена	Горит зелёный

2.3 СООБЩЕНИЯ НА ЭКРАНЕ



1. Текущее время и дата на видеорегистраторе.
2. Переход в главное меню.
3. Качество записи видео.
4. Настройка параметров видео
5. Экран просмотра видео, на котором также отображено оставшееся свободное место и доступное время записи, в минутах.
6. Уровень приближения видео.
7. Включение записи видео.
8. Переход к фоторежиму.



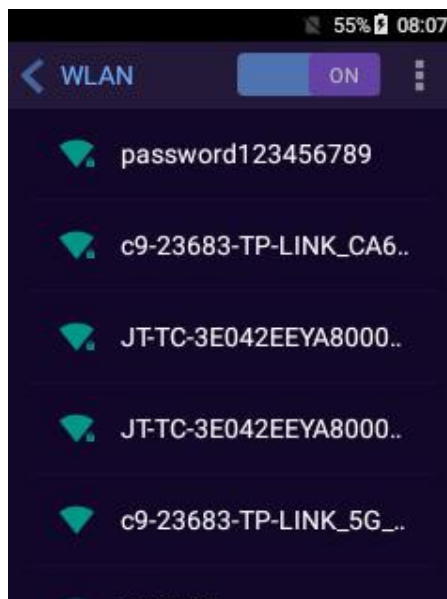
1. Строка состояния устройства, где отображено наличие или отсутствие SIM-карты, уровень заряда аккумулятора в процентах, а также время на устройстве.
2. Основное меню видеорегистратора.

2.4 ВКЛЮЧЕНИЕ И НАСТРОЙКА WI-FI НА УСТРОЙСТВЕ

Для подключения видеорежистратора к Wi-Fi откройте **Главное меню** и перейдите в раздел **Settings** на вкладку **Network**.

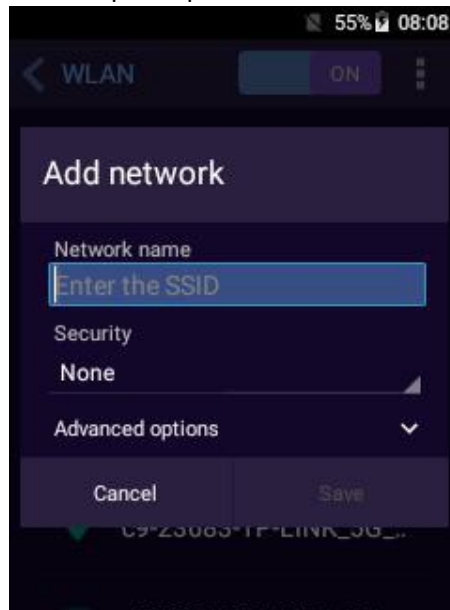


В строке **WLAN/Wi-Fi** установите ползунок в положение **ON**. Откроется список доступных сетей.



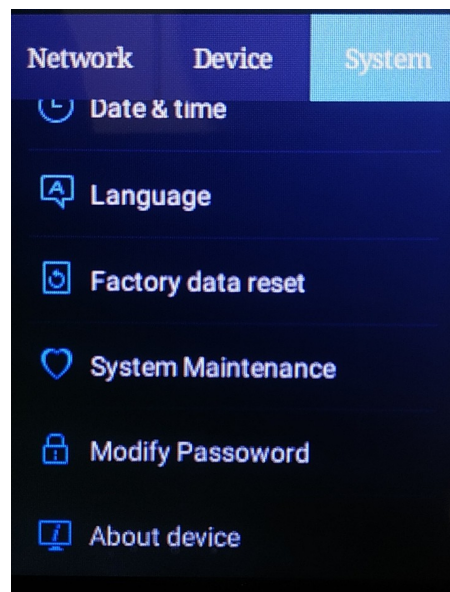
Выберите необходимую сеть из списка нажмите на ссылку. В открывшемся меню введите пароль для входа в сеть и нажмите **Connect** для установления соединения.

В случае если необходимая точка доступа отсутствует в списке, вы можете добавить её вручную. Для этого нажмите кнопку **Add Network** в правом верхнем углу экрана и выберите пункт **Add Network**. В открывшемся окне введите параметры сети и нажмите **Save** для сохранения.

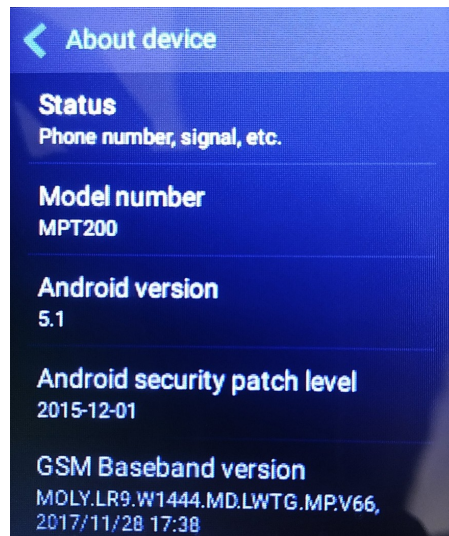


В случае успешного ввода данных устройство подключится к Wi-Fi, а статус подключения будет отображен в строке состояния в главном меню видеорегистратора.

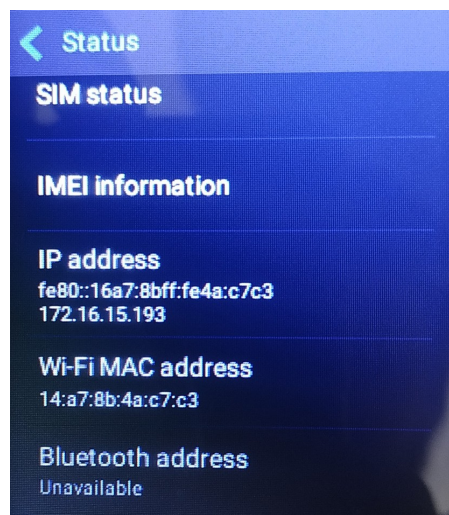
Полученный после подключения к сети IP адрес устройства можно узнать в настройках системы. Для этого перейдите в настройки **Settings** в главном меню на вкладку **System**:



Выберите раздел **About Device** ->**Status**:



Перейдите в раздел **Status**. В строке **IP address** будет указан IP адрес видеорегистратора:

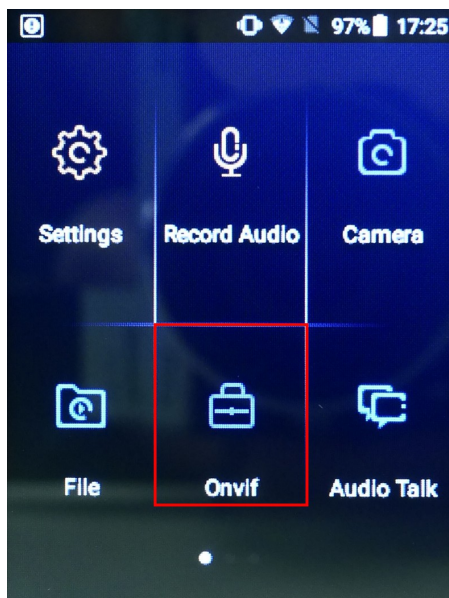


2.5 НАСТРОЙКА ONVIF

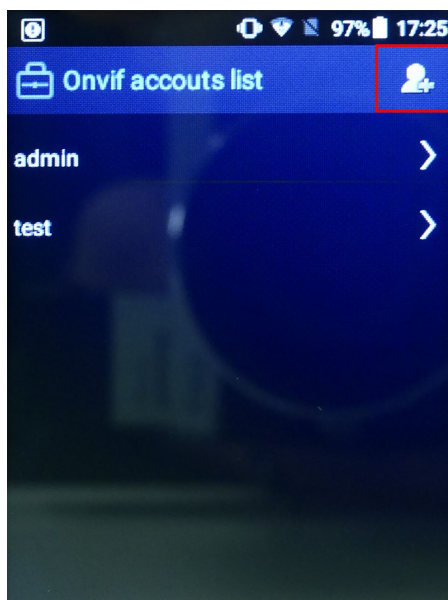
Примечание.

Настройка протокола ONVIF на видеорегистраторе необходима для дальнейшего подключения устройства к ПО TRASSIR. Подробнее см. раздел 3.

Для настройки протокола ONVIF на устройстве выберите параметр ONVIF в главном меню.

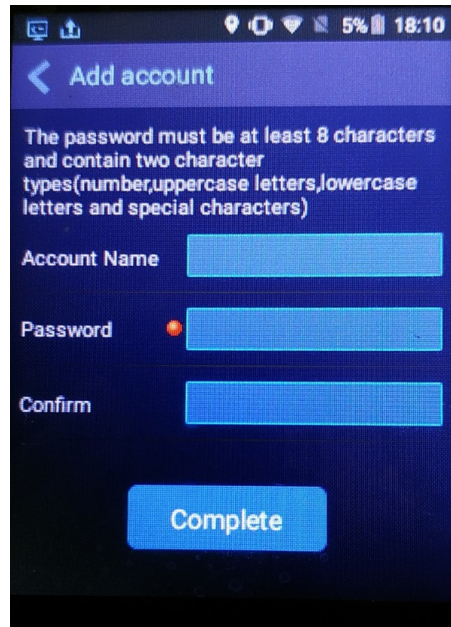


В открывшемся меню будут представлены доступные аккаунты. Для добавление нового аккаунта нажмите на соответствующий символ в правом верхнем углу экрана:



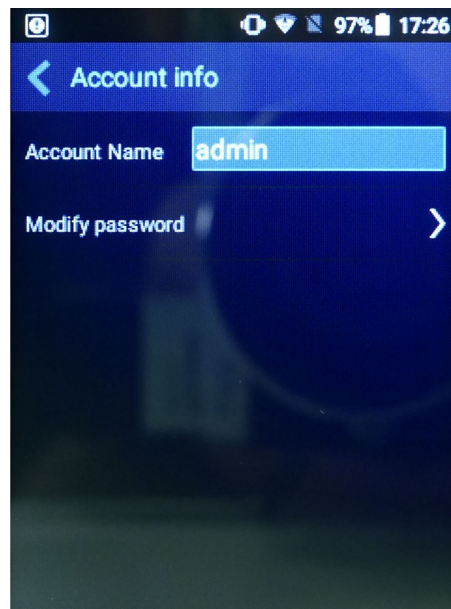
Введите данные нового пользователя в соответствующие поля:

- **Account name** – имя пользователя;
- **Password** – пароль;
- **Confirm** – подтверждение пароля.



Нажмите **Complete** для сохранения. Сохранённый аккаунт появится в списке доступных пользователей.

Для редактирования данных аккаунта нажмите на него и в открывшемся меню перейдите по ссылке **Modify password** для изменения пароля. Для сохранения нажмите **Complete**.



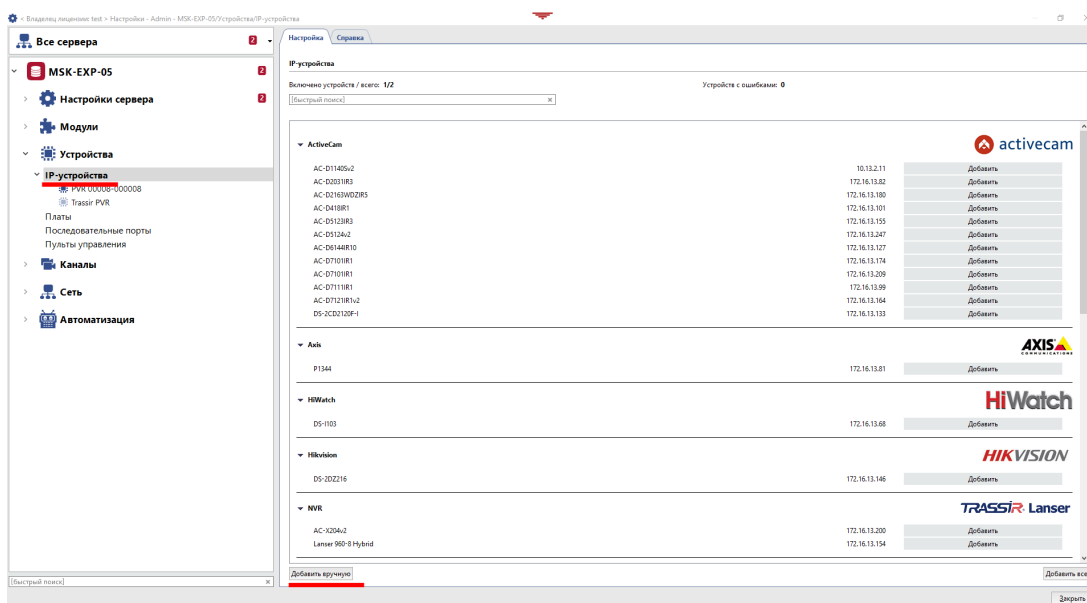
3. ПОДКЛЮЧЕНИЕ К TRASSIR

Подключение портативного видеорегистратора к ПО TRASSIR осуществляется по протоколу ONVIF.

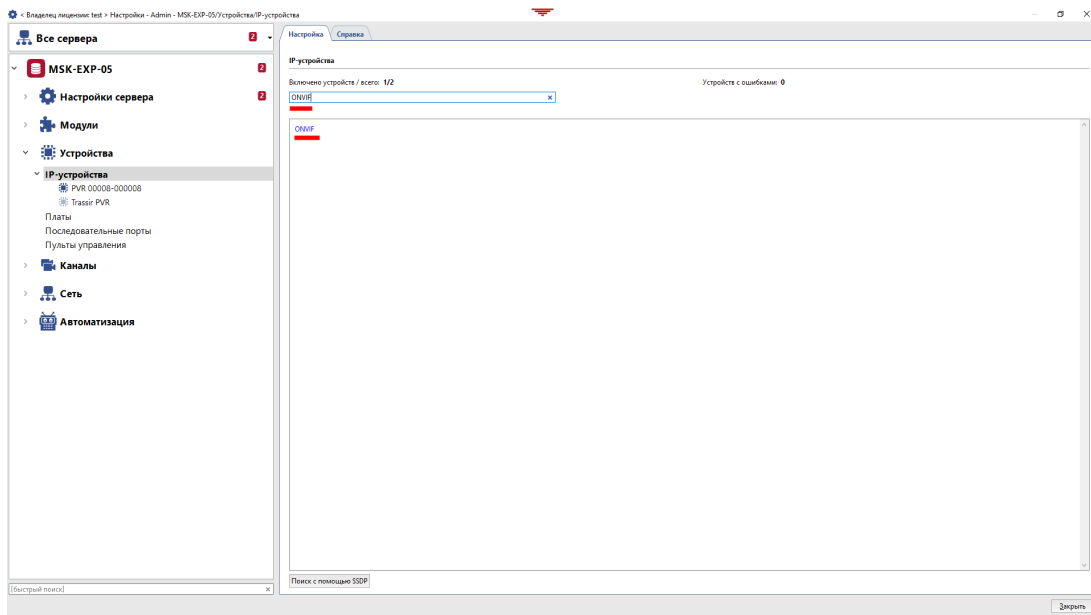
Примечание.

Перед настройкой скачайте и установите ПО TRASSIR с [официального сайта](#).
 Подробнее про установку и настройку ПО TRASSIR читайте в [Руководстве пользователя TRASSIR](#).

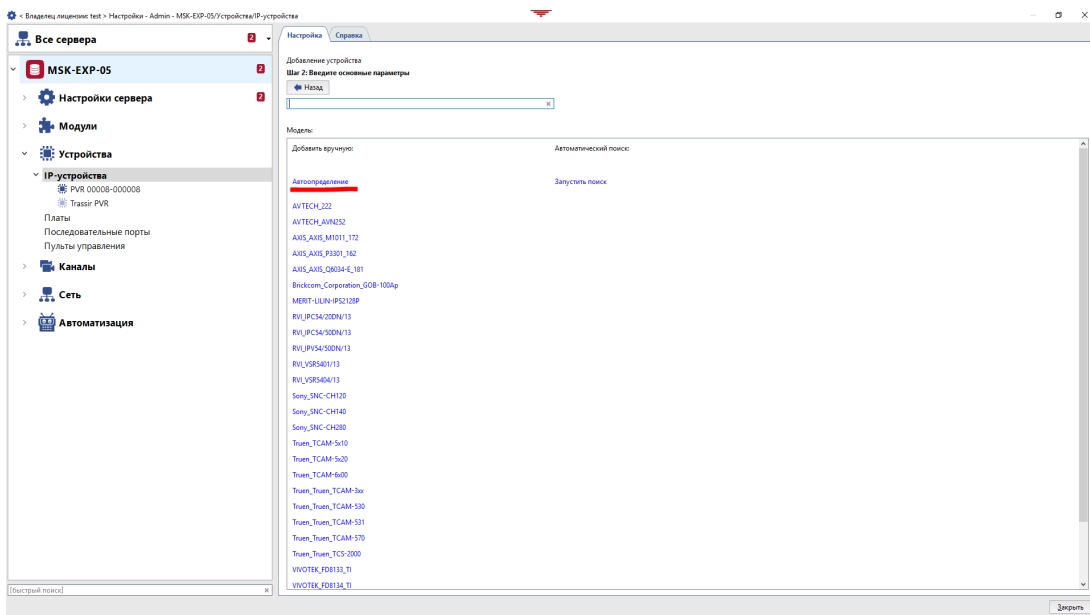
Запустите TRASSIR. Перейдите в раздел **Устройства** → **IP Устройства**. В нижней части окна нажмите кнопку **Добавить вручную**.



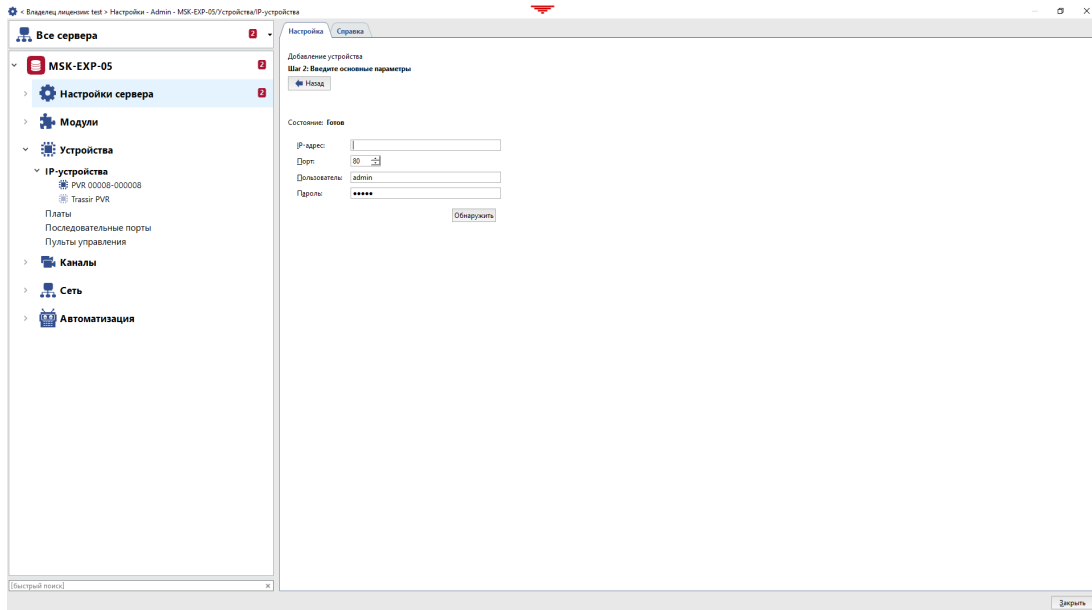
В открывшемся списке устройств выберите **ONVIF**. Для удобства воспользуйтесь быстрым ПОИском:



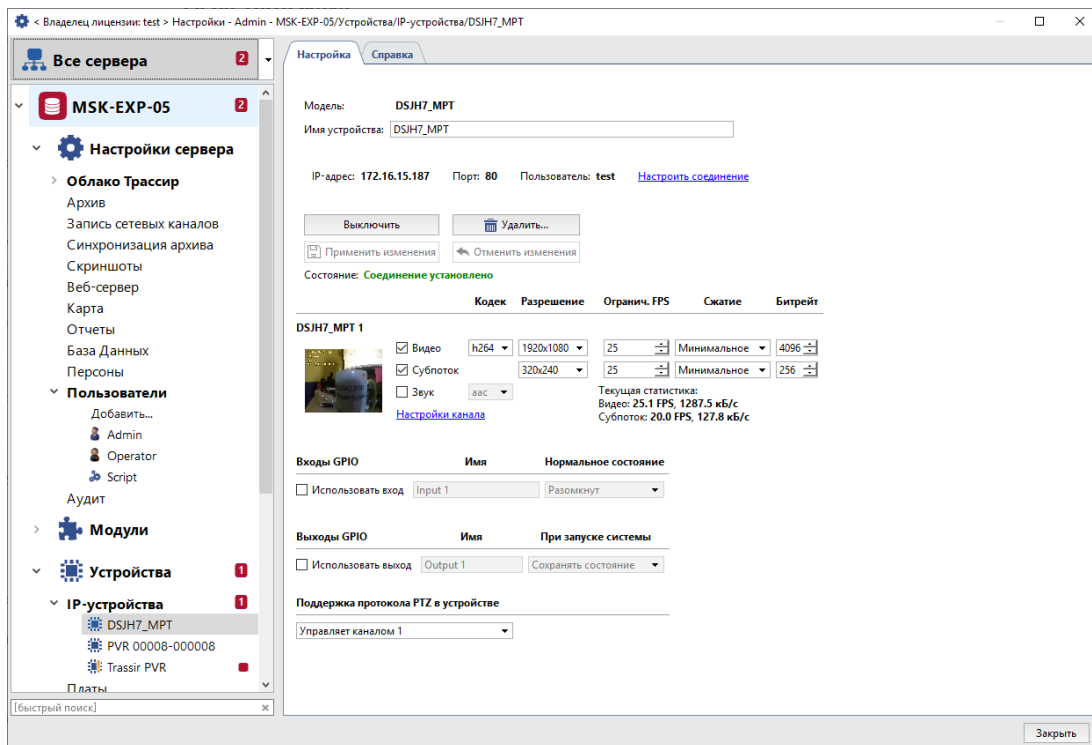
Откройте **ONVIF** двойным щелчком и в открывшемся окне выберите **Автоопределение**. Видеорегистратор с созданным на нём пользователем ONVIF (см. раздел 2.5) будет найден автоматически.



В окне параметров устройства введите **IP адрес, Имя пользователя и Пароль** (см. разделы 2.4 и 2.5). Нажмите **Обнаружить**. Видеорегистратор появится в списке добавленных IP устройств в TRASSIR.

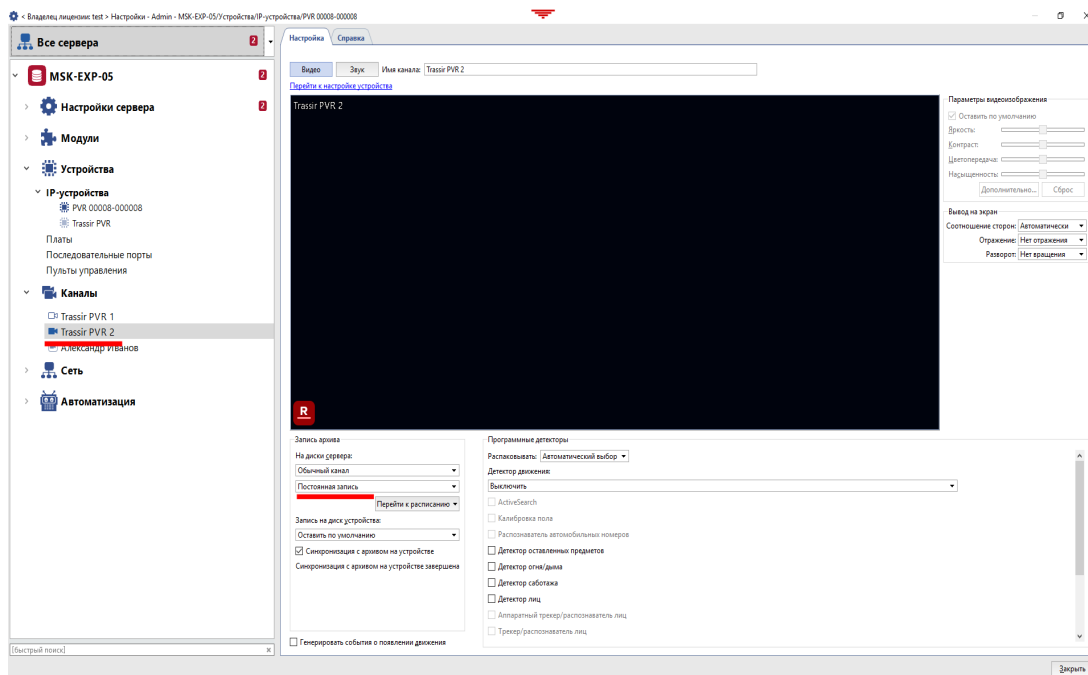


После этого вы можете выключить или удалить устройство, настроить параметры соединения, изменить настройки потоков и видео, а также настроить остальные параметры устройства (подробнее о настройке параметров устройств читайте в [Руководстве пользователя TRASSIR](#)).



3.1 НАСТРОЙКА ЗАПИСИ АРХИВА

Для настройки записи архива откройте в TRASSIR раздел **Устройства** → **Каналы** и выберите подключенный видеорегистратор.



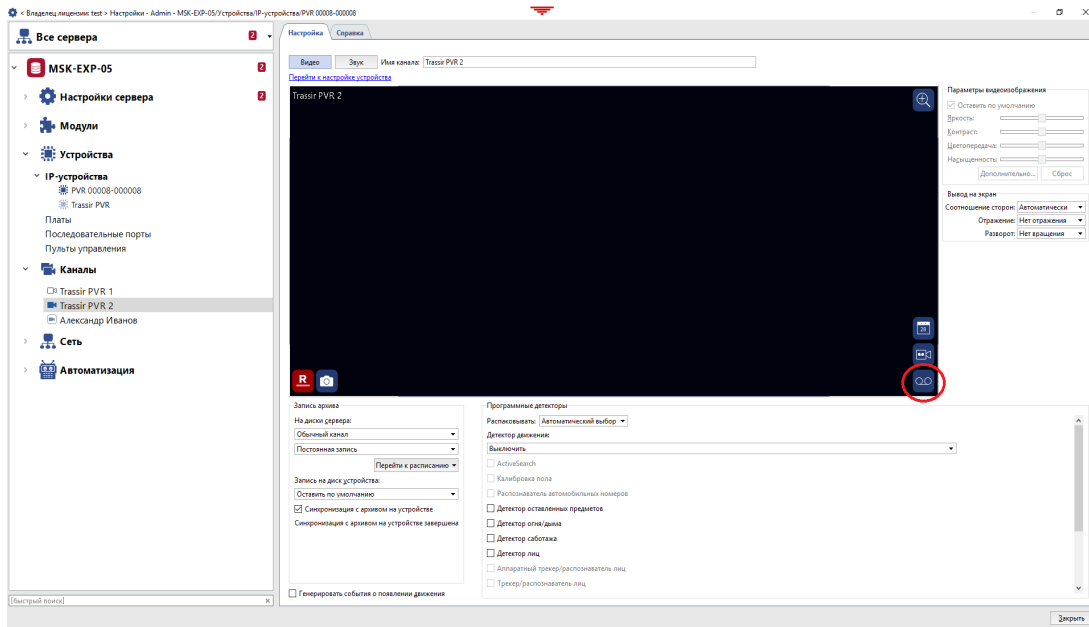
В открывшемся окне настроек в области **Запись архива** в выпадающем списке выберите **Постоянная**. Будет включена постоянная запись архива.

Для выключения записи, в области **Запись архива** в выпадающем списке выберите **Выключить** или нажмите кнопку **R** в окне просмотра.

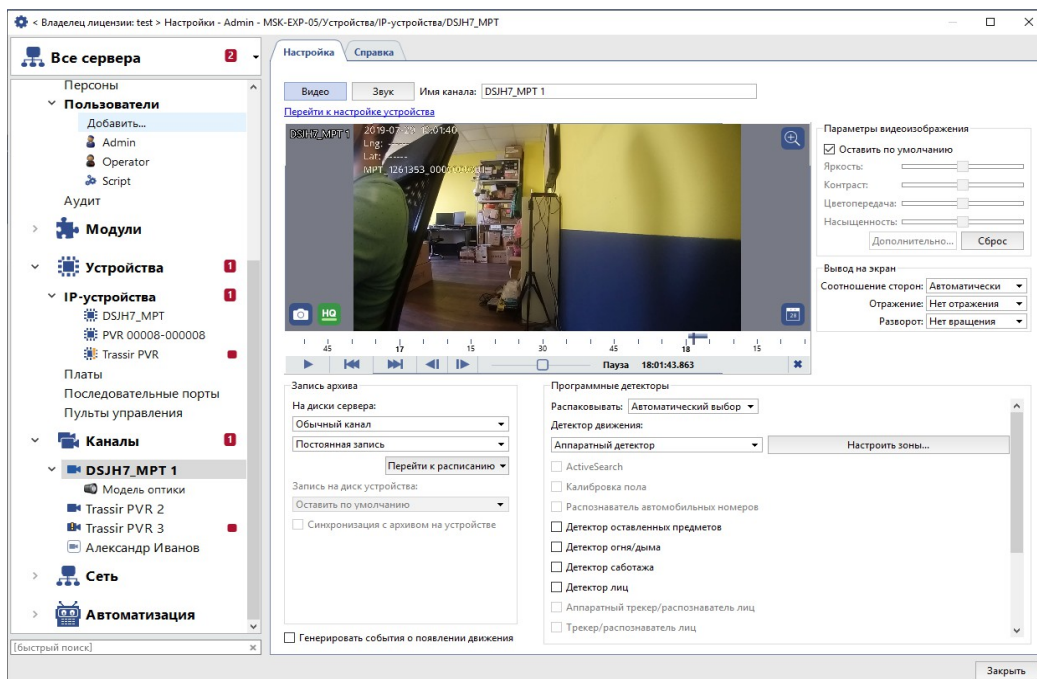
3.2 ПРОСМОТР АРХИВА

Для просмотра архива, записанного видеорегистратором в TRASSIR, откройте раздел **Устройства** → **Каналы** и выберите подключенный видеорегистратор.

В окне просмотра видео в правом нижнем углу нажмите кнопку проигрывания архива.



В окне просмотра начнётся воспроизведение архива. Вы можете управлять воспроизведением архива на панели управления в окне просмотра.





Распознавание лиц
с поддержкой базы
до 10 000 лиц



Определение человека
в обозначенной области



Пересечение границ
и вторжение
в запрещенную зону

ВИДЕО АНАЛИТИКА В НОВЫХ КАМЕРАХ TRASSIR

ЦЕНЫ И ПОДРОБНЫЕ ХАРАКТЕРИСТИКИ УЗНАВАЙТЕ У ЭКСПЕРТОВ TRASSIR



+7 (495) 104-20-71



camera@dssl.ru



www.dssl.ru/CAMERA



ВЫЖМИ ВСЁ из камер **TRASSIR**
сэкономь время в разы на настройке и обслуживании системы



* ПО TRASSIR поддерживает все функции IP камер TRASSIR: от SD карты до аппаратной аналитики



Увеличивайте прибыль и эффективность работы - выберите из десятков аналитических модулей решения для своей задачи



В том числе системы состоящие из более чем **2000 серверов**
50000 камер
300 операторов



Управляйте экосистемой TRASSIR через **cloud.trassir.com**



Удобно:
скачайте приложение TRASSIR

Узнайте обо всех возможностях системы TRASSIR на dssl.ru